

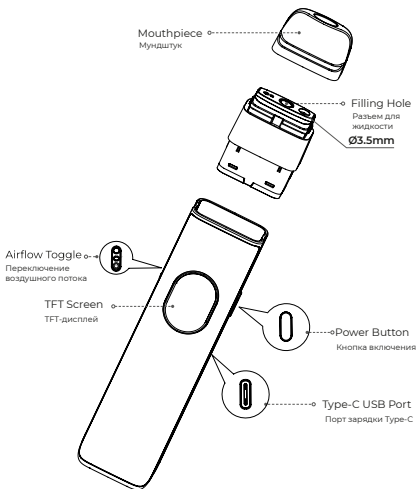
# USER MANUAL

VAPORESSO XROS 5



Спасибо, что выбрали продукцию VAPORESSO. Пожалуйста, внимательно прочитайте инструкцию перед использованием. Если у вас есть что добавить, пожалуйста, обратитесь к местному агенту или свяжитесь с нами через сайт: [www.vaporesso.com](http://www.vaporesso.com)

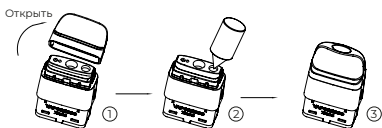
## ENLARGED VIEW



## SPECIFICATION

ХАРАКТЕРИСТИКИ	3ml Version	2ml Version
Размеры	120.8* 24.5* 14.5mm	116.8*24.5*14.5mm
Объем картриджа	3ml	2ml
Сопротивление	0.6Ω/0.8Ω	0.4Ω/0.6Ω
Емкость аккумулятора	1500mAh	
Тип зарядки	DC 9V/2A, 5V/3A, Type-C	
Дисплей	0.88" TFT display	

**FIGURE 1**



**FIGURE 2**



## ИНСТРУКЦИЯ ПО ИСПОЛЬЗОВАНИЮ

### 1. Установка и замена Pod

Вытащите pod из аккумулятора и установите новый.

\*Если это первое использование устройства, пожалуйста, оторвите наклейку предустановленного pod.

### 2. Залейте жидкость для электронных сигарет (см. РИСУНОК 1)

Отсоедините мундштук, затем выдавите жидкость для электронных сигарет через заправочное отверстие. После наполнения, вставьте мундштук обратно и убедитесь, что он плотно закрыт.

\*Если вы заправляете жидкость для электронных сигарет впервые, подождите 5 минут, чтобы coil пропиталась.

### 3. Регулировка воздушного потока (см. РИСУНОК 2)

На задней стороне аккумулятора находится переключатель управления воздушным потоком. Настройте переключатель в соответствии со своими предпочтениями вейпинга.

### 4. Включение/выключение устройства

Нажмите на кнопку питания 5 раз за 2 секунды, чтобы включить или выключить устройство.

### 5. Начало вейпинга

Устройство активируется как кнопкой, так и воздушным потоком.

Нажмите кнопку питания или вдыхайте непосредственно через мундштук и выдыхайте, чтобы начать парение.

### 6. Проверка уровня заряда аккумулятора

Для проверки уровня заряда аккумулятора, нажмите кнопку питания или вставьте под, чтобы засветился экран.

### 7. Зарядка устройства

Для зарядки устройства используйте кабель Type-C из комплекта. На экране будет воспроизводиться анимация зарядки с текущим зарядом.

### 8. Настройки темы

Нажмите кнопку питания 2 раза в течение 2 секунд, чтобы войти в интерфейс настроек, затем нажмите кнопку питания, чтобы выбрать Настройки, нажмите и удерживайте в течение 2 с для подтверждения.

### 9. Настройки режима/мощности

При использовании ПОДА 0,6/0,7/0,8/1,0/1,2 Ом нажмите на кнопку питания 3 раза в течение 2 с, чтобы установить режим парения, затем нажмите на кнопку питания, чтобы выбрать режим PWR (POWER), NOR (NORMAL) или ECO (ECO), и подождите 3 секунды, чтобы сохранить текущее состояние.

\*При использовании ПОДА 0,4 Ом нажмите на кнопку питания 3 раза в течение 2 с, чтобы установить мощность парения, и нажмите еще раз, чтобы отрегулировать мощность.

### 10. Блокировка экрана/КНОПКА ВКЛ/ВЫКЛ

Нажмите кнопку питания 4 раза в течение 2 секунд, чтобы войти в интерфейс настроек, выберите SCREEN LOCK, нажмите и удерживайте кнопку в течение 2 с, чтобы заблокировать экран, при этом функция включения/выключения питания останется без изменений. Выберите BUTTON ON/OFF, нажмите и удерживайте в течение 2 с, чтобы включить/выключить функцию активации кнопок. Если экран заблокирован, нажмите кнопку 4 раза в течение 2 с, чтобы разблокировать его.

### 11. Очистить количество затяжек/ Анимация вкл./выкл.

Нажмите кнопку питания 4 раза в течение 2 секунд, чтобы войти в интерфейс настроек, затем нажмите кнопку питания, чтобы выбрать Настройки, нажмите и удерживайте в течение 2 секунд для подтверждения.

## ЗАЩИТА

Низкое сопротивление/короткое замыкание: На экране отобразится надпись «SHORT ATOMIZER» и устройство перестанет работать.

Высокая температура: На экране отобразится надпись «OVER HEAT» и устройство перестанет работать.

Отсутствие нагрузки/высокое сопротивление: На экране отобразится надпись «CHECK RESISTANCE» и устройство перестанет работать.

Низкое напряжение/глубокая разрядка: На экране отобразится

надпись «BATTERY LOW», и устройство перестанет работать.

Перезарядка: На экране отобразится интерфейс зарядки и устройство перестанет заряжаться.

Превышение времени (8 с): На экране отобразится надпись «OVER TIME» и устройство перестанет работать.

## **ВНИМАНИЕ**

1. Выключайте устройство, когда оно не используется.
2. Не оставляйте заряжаемое устройство без присмотра.
3. Не роняйте, не бросайте и не обращайтесь неаккуратно с устройством: это может привести к его повреждению.
4. Используйте стандартное зарядное устройство с выходом USB с надлежащим зарядным током и диапазоном напряжения.
5. Храните устройство вдали от воды или любых легковоспламеняющихся газов, жидкостей.
6. Не подвергайте устройство воздействию прямых солнечных лучей, пыли, влаги или механических ударов.
7. Не подвергайте устройство воздействию экстремальных температур. (Рекомендуемый диапазон температур: 10~40°C при использовании и 10~40°C при хранении).
8. Переработка ЕЕЕ: изделие не следует рассматривать как бытовой мусор, вместо этого его следует сдавать в соответствующий пункт сбора по утилизации электрического и электронного оборудования.
9. Переработка аккумулятора: аккумуляторную батарею изделия не следует рассматривать как бытовой мусор, вместо этого ее следует сдавать в соответствующий пункт сбора использованных батарей для утилизации.
10. Ремонтируйте устройство только в компании VAPORESSO. Не пытайтесь отремонтировать его самостоятельно, так как это может привести к повреждению или травмам.
11. Пожалуйста, держите в чистоте контакты на соединении между аккумулятором и картриджем, чтобы обеспечить наилучшую производительность устройства.
12. Если устройство берется на борт самолета или находится в среде со значительными изменениями атмосферного давления, рекомендуется хранить род и батареи отдельно и избегать заполнения жидкостью во избежание утечки и повреждения устройства.

## **ПРЕДУПРЕЖДЕНИЯ**

**Эта перезаряжаемая электронная сигарета предназначена для использования с совместимой жидкостью для электронных сигарет, которая может содержать никотин. Никотин является веществом, вызывающим привыкание, и он не подходит или не рекомендуется к использованию в следующих случаях:**

### **1. Данное устройство не подходит:**

- Лицам, не достигшим установленного законом возраста курения.
- Лицам, страдающим заболеваниями сердца, язвами желудка или двенадцатиперстной кишки, проблемами с печенью или почками, длительными заболеваниями горла или затрудненным дыханием из-за бронхита, эмфиземы или астмы.
- Лицам с гиперактивной щитовидной железой или страдающим от феохромоцитомы (опухоли надпочечника, которая может влиять на кровяное давление).
- Лицам, принимающим определенные лекарства, такие как теофиллин, ропинирол или клозапин и т.д.

### **2. Этот прибор не рекомендуется:**

- Некурящим
- Беременным или кормящим грудью женщинам

### **3. При использовании никотиносодержащей жидкости для электронных сигарет с данным устройством вы можете иметь**

**следующие симптомы. Если это произошло, проконсультируйтесь с медицинским работником и по возможности покажите ему эту брошюру:**

- Чувство обморока - Тошнота - Головокружение  
- Головная боль - Кашель - Раздражение рта или горла - Дискомфорт в желудке. - Икота - Заложенность носа - Рвота- Учащенное сердцебиение/ боль или нерегулярное сердцебиение

**Это устройство запрещается использовать лицам, не достигшим установленного законом возраста курения.**

**VAPORESSO Customer Care Ru**

**Горячая линия Вапореццо**

**России: +7 9690818724**

**Ватсап чат +7 9690818724**

**Customer care VAPORESSO Ru: +7 9690818724**

**Email: support@vaporesso.com**



Scan the QR code for  
any product related question

**Manufacturer: Shenzhen Smoore Technology Limited**

Add: Building 8, Dongcai Industrial Park, Gushu Town,  
Baoan District, Shenzhen, China 518102  
Made in China

**Uk Contact**

Name: SMOORE UK CO., LTD  
Address: 33 Cavendish Square, London W1G 0PW  
Contact: +44 07759772593

**Legal Or Natural Contact Person Within The Union**

Name: Ascend vape  
Address: 13 Rue Camille Desmoulins 92130 Issy-Les-  
Moulineaux, France



[www.vaporesso.com](http://www.vaporesso.com)